

DORDOGNE 2050

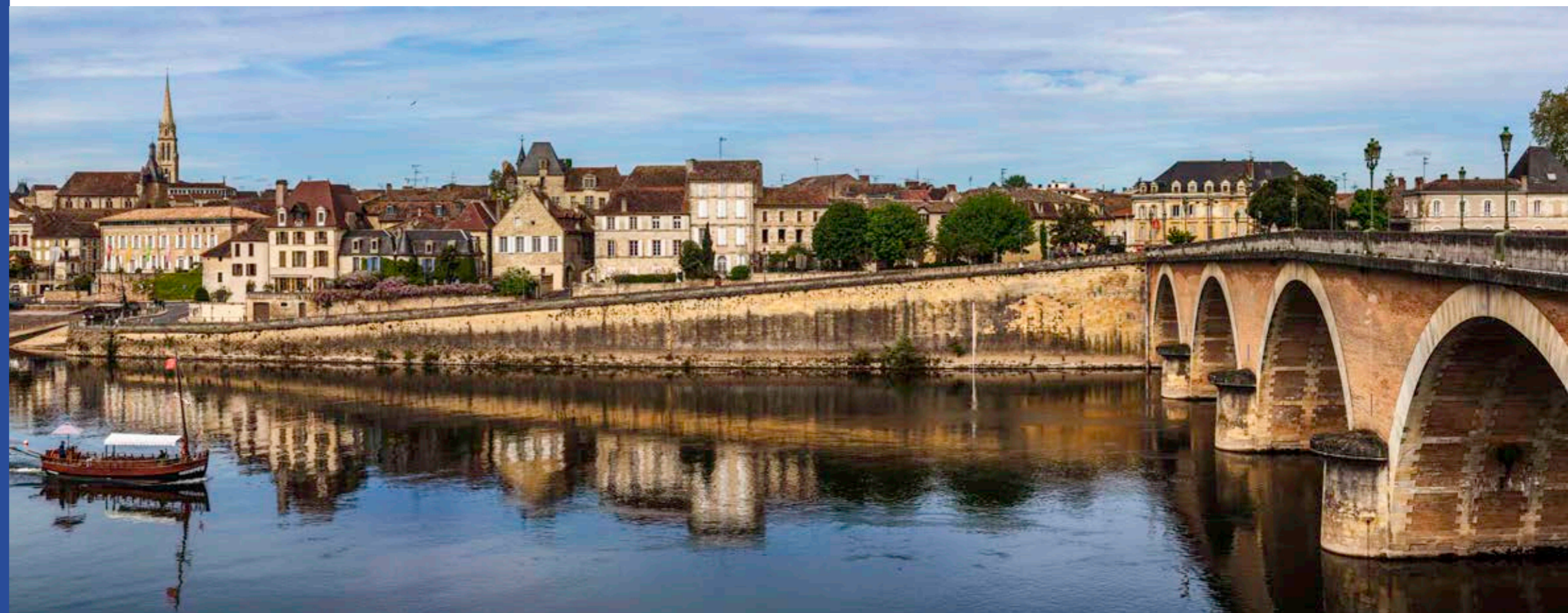
DIAGNOSTIC PROSPECTIF

SÉMINAIRE

Juillet 2018



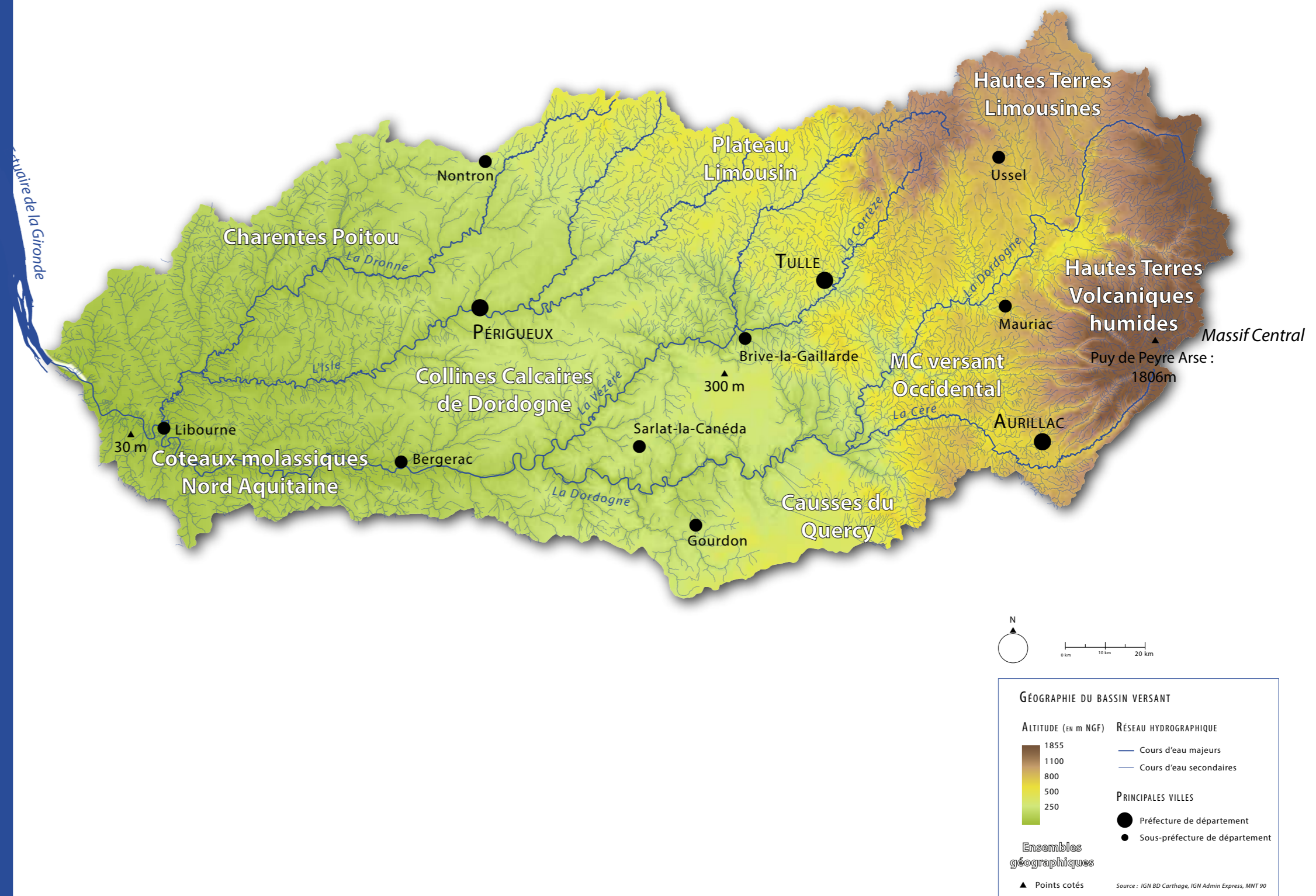
**VIVRE ET
TRAVAILLER
DANS LE
BASSIN
VERSANT**



DORDOGNE 2050

TROIS ÉLÉMENTS DE PRÉAMBULES

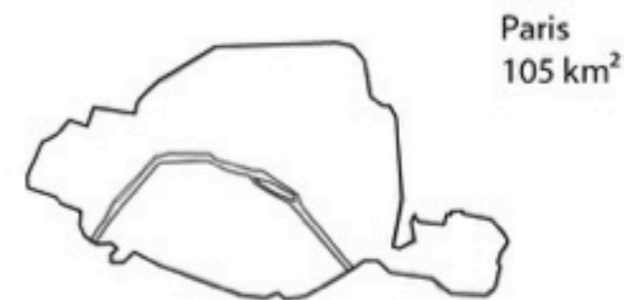
I Il n'est pas commun d'analyser l'organisation spatiale d'un bassin versant à travers le prisme de la géographie humaine – puisque, par définition, le bassin relève davantage de la géographie physique.



TROIS ÉLÉMENTS DE PRÉAMBULES

I Il n'est pas commun d'analyser l'organisation spatiale d'un bassin versant à travers le prisme de la géographie humaine – puisque, par définition, le bassin relève davantage de la géographie physique.

II Il faut prendre la mesure du bassin versant. Jamais un exercice de prospective territoriale ayant pour objectif de déboucher sur un projet de territoire n'a été mené à cette échelle.

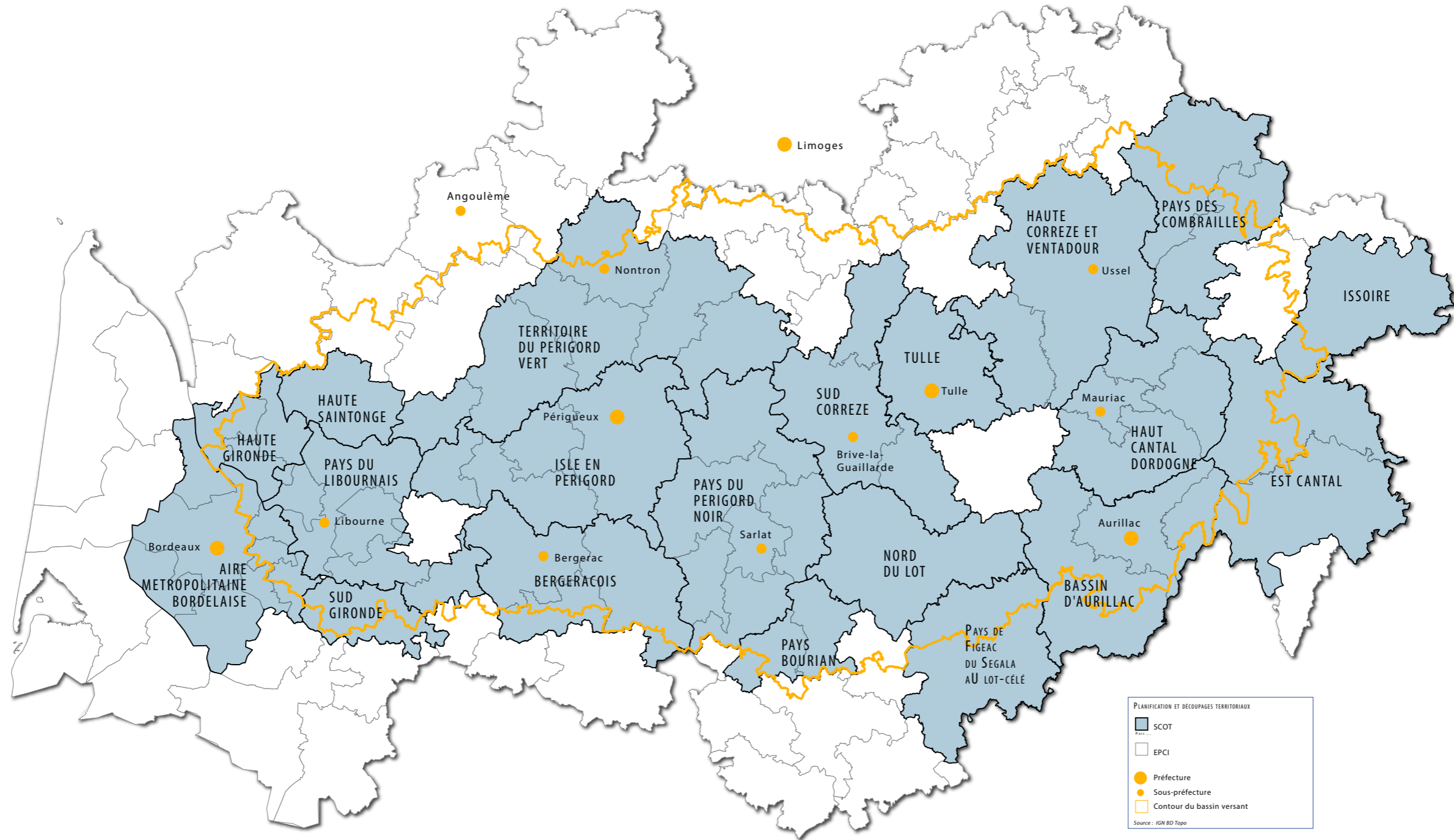


TROIS ÉLÉMENTS DE PRÉAMBULES

I Il n'est pas commun d'analyser l'organisation spatiale d'un bassin versant à travers le prisme de la géographie humaine – puisque, par définition, le bassin relève davantage de la géographie physique.

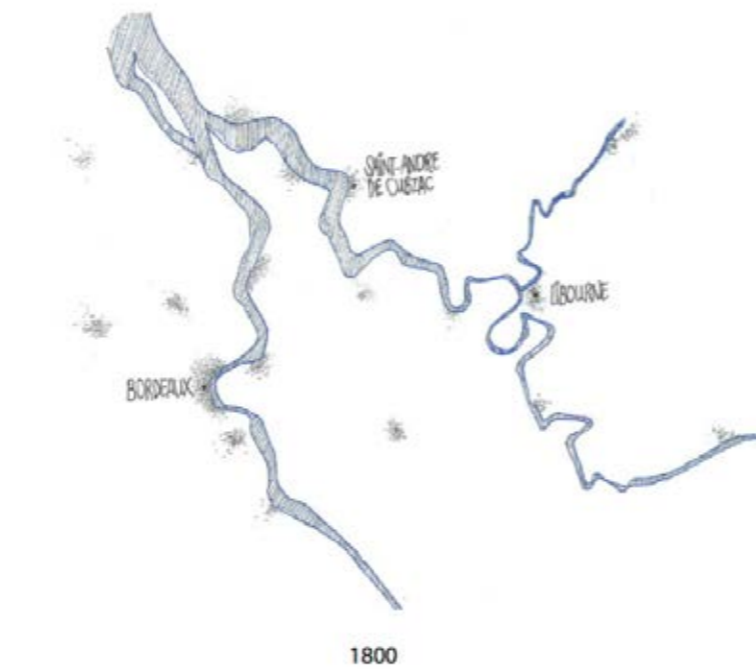
II Il faut prendre la mesure du bassin versant. Jamais un exercice de prospective territoriale ayant pour objectif de déboucher sur un projet de territoire n'a été mené à cette échelle.

III Comme chacun sait, le bassin versant - souvent qualifiée de « territoire de l'eau » - n'est familière ni aux agents économiques ni aux acteurs sociaux. Il suffit pour s'en convaincre de superposer les périmètres des collectivités ou des SCOT au bassin.

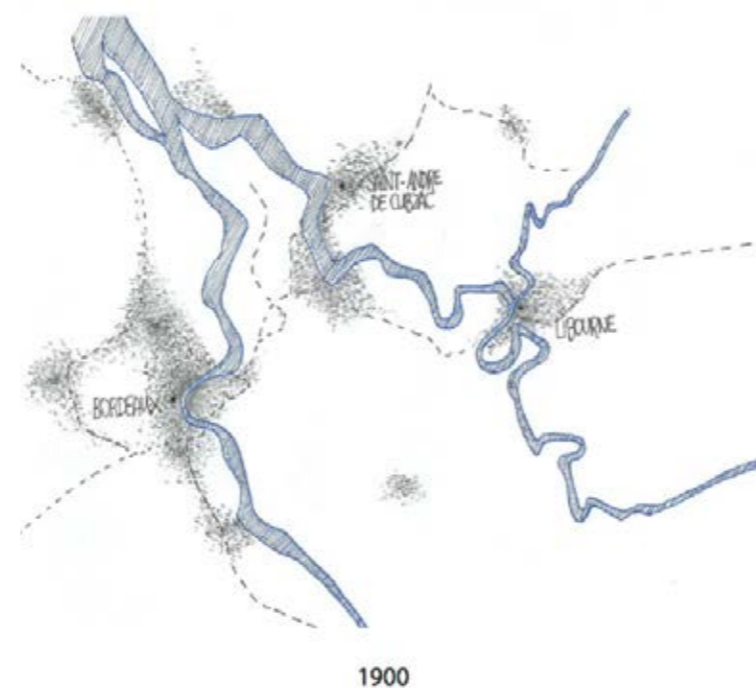


Quelle articulation entre politiques des territoires et politiques de l'eau ?

LES FAITS SAILLANTS



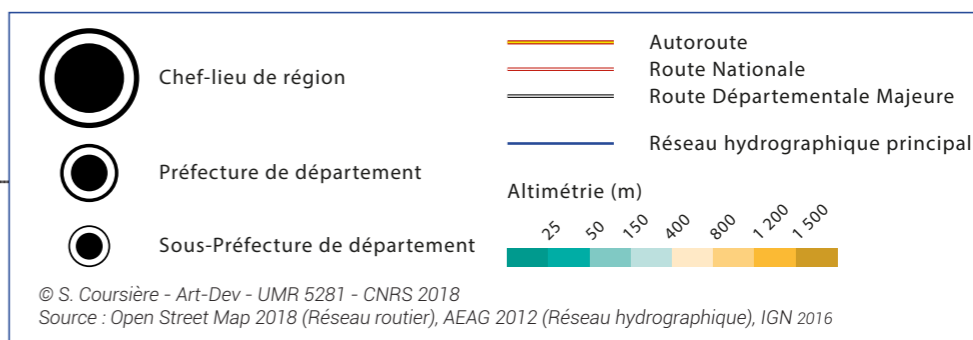
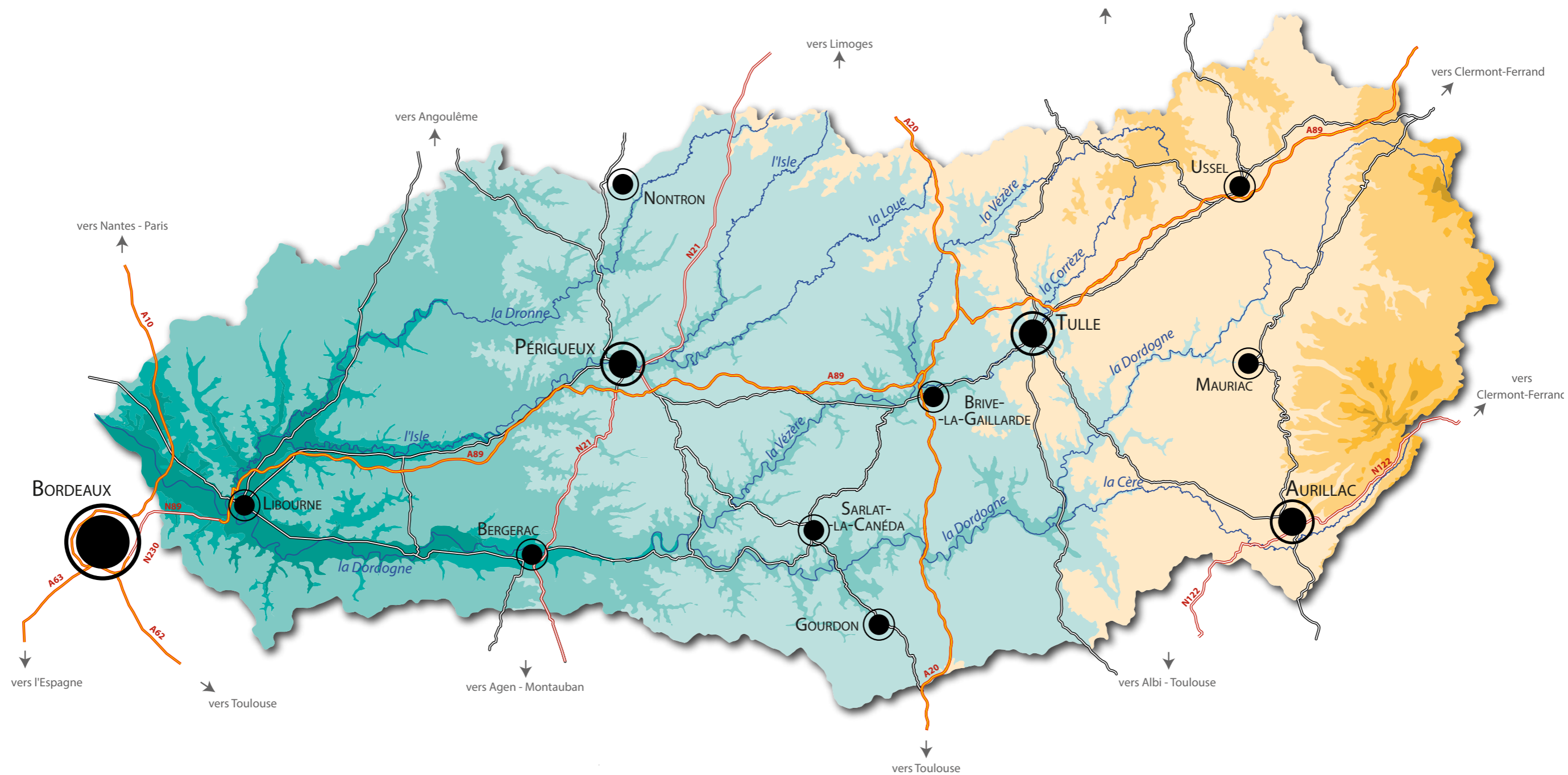
1800



1900



2000



Organisation spatiale du bassin versant

L'orographie et surtout l'hydrographie dictent la localisation des hommes et des activités dans l'espace

DORDOGNE 2050

EXEMPLE 1



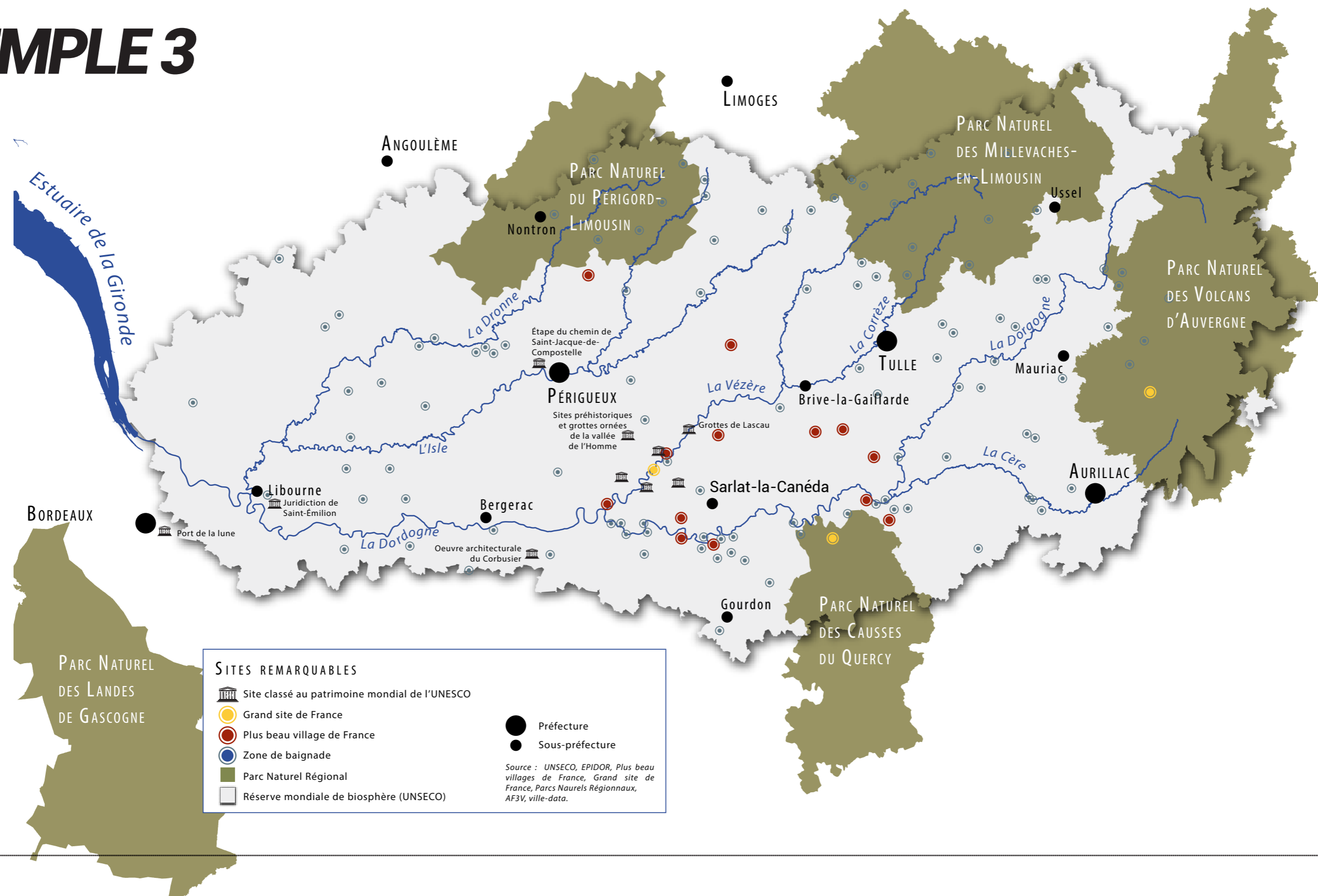
La voie d'eau est à l'origine du développement du territoire
avant d'être supplantée par le rail puis la route

EXEMPLE 2



La pêche professionnelle a longtemps été une activité économique et sociale qui symbolise l'association eau et terroir.

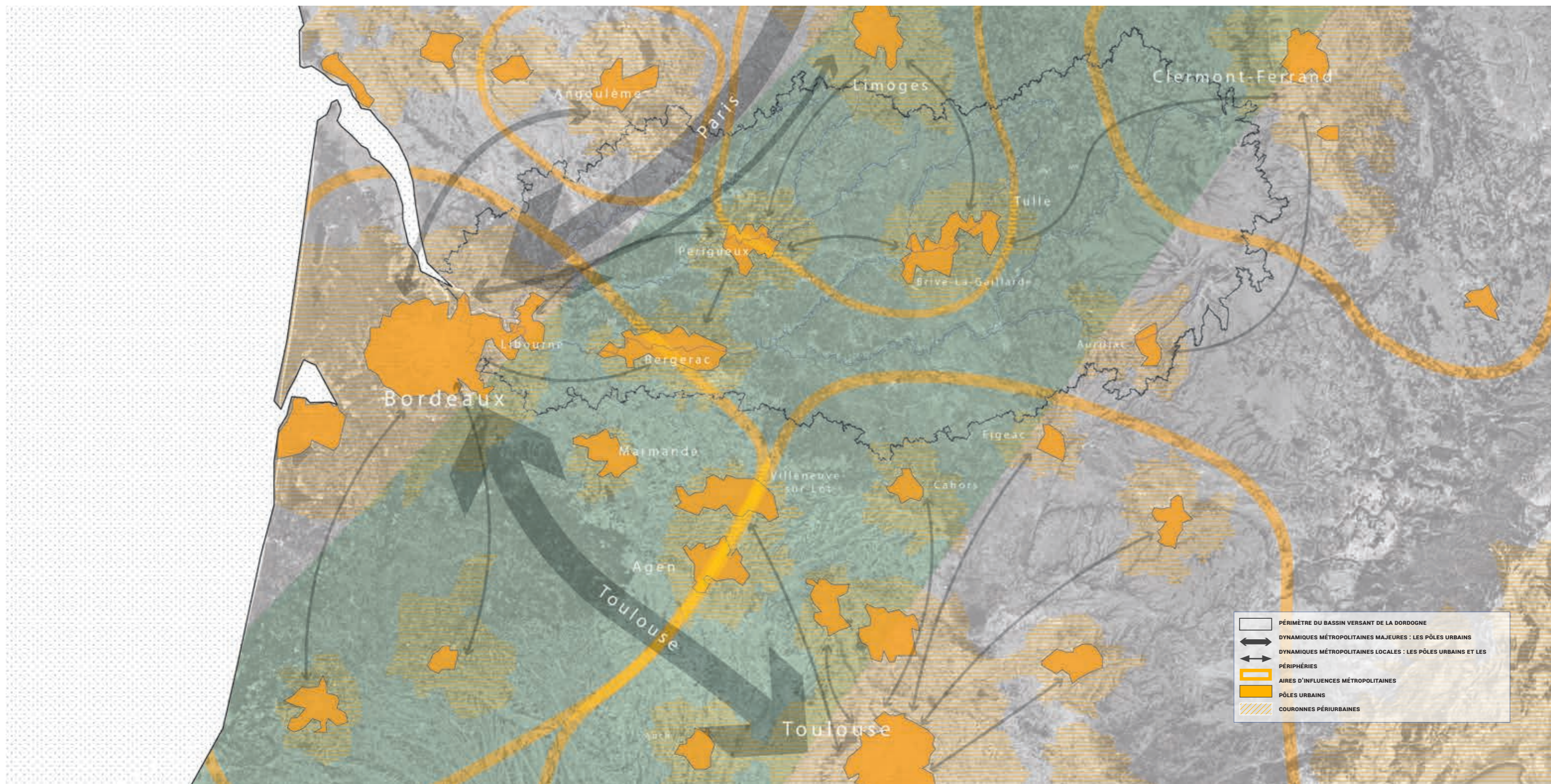
EXEMPLE 3



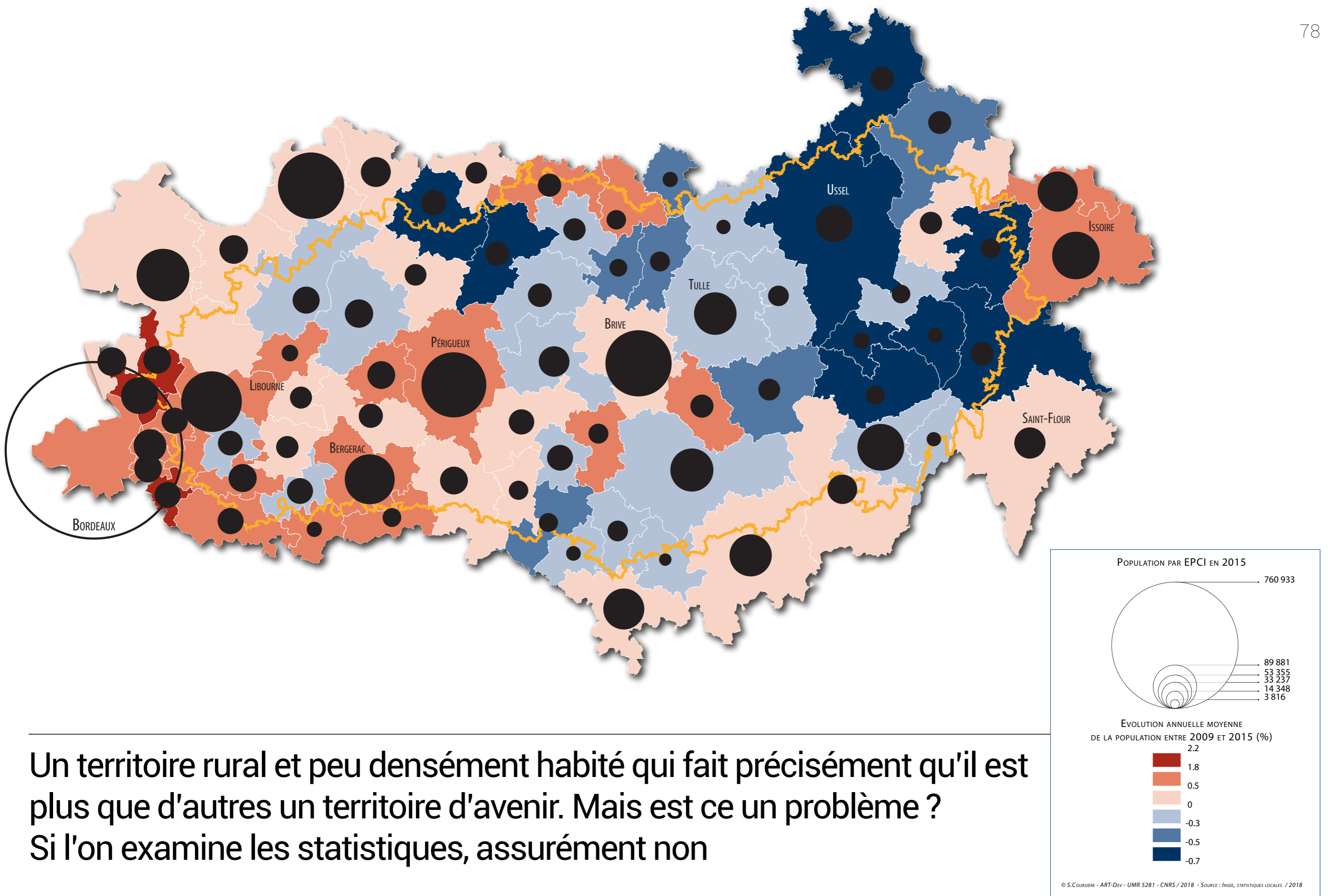
Le tourisme, une part conséquente de la richesse régionale, est tributaire de la qualité des eaux de baignade

L'organisation de l'espace n'a pas fondamentalement évolué au cours des 200 ans dernières années malgré de profonds bouleversements touchant le bassin exactement comme le reste du pays à commencer par

- **l'exode rural du 19ème siècle et le déclin démographique qui a suivi,**
- **la crise des années 1970 et la fin de plein emploi,**
- **la tertiarisation de l'économie et la disparition d'industries symboles.**



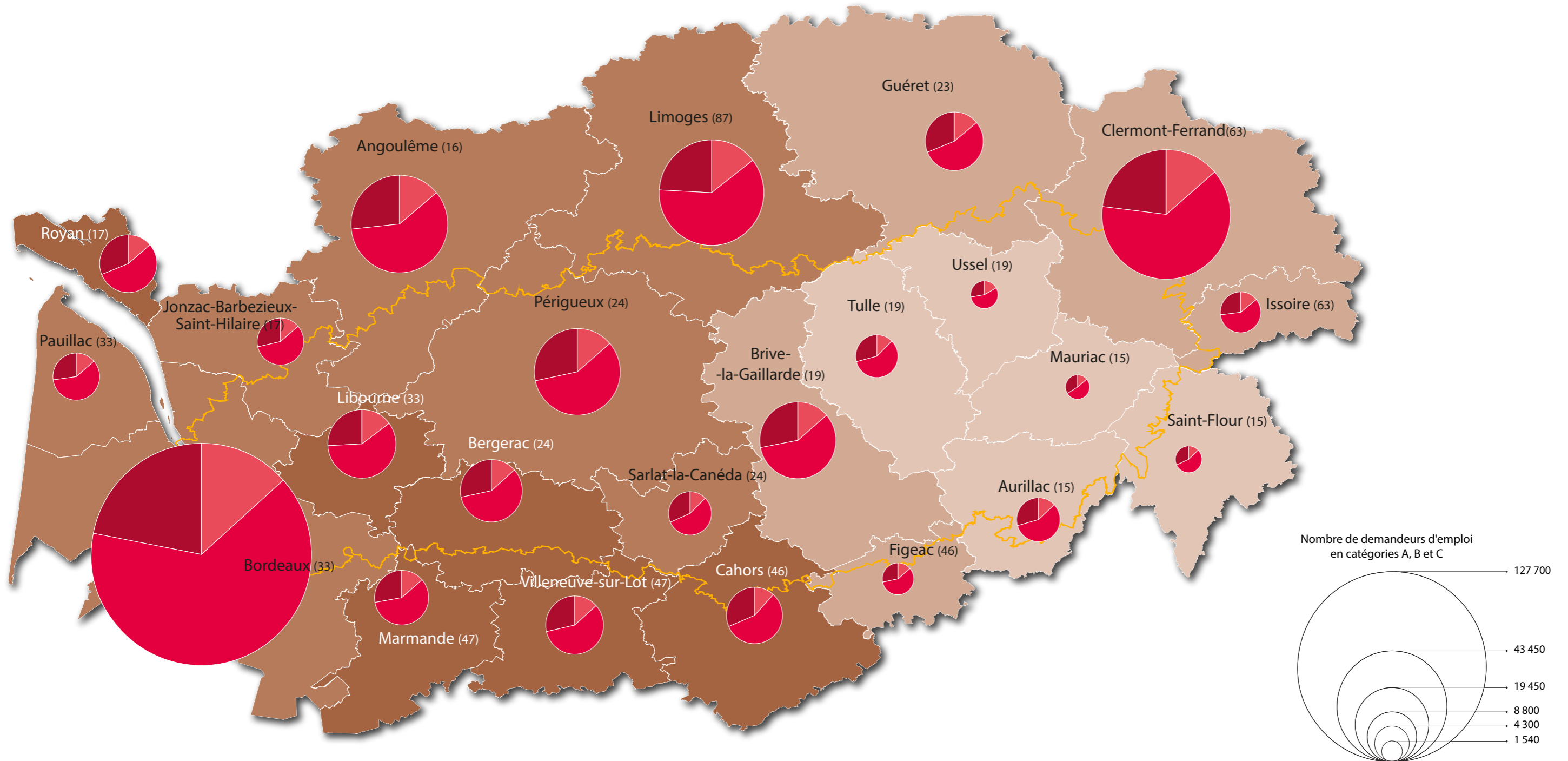
Cela s'explique à la fois par la forme du bassin qui s'étire du massif central à l'atlantique et sa position géographique influencée à l'ouest par Bordeaux et partagé à l'est entre ce que Christophe Guilluy qualifie de « territoires périphériques »



Un territoire rural et peu densément habité qui fait précisément qu'il est plus que d'autres un territoire d'avenir. Mais est ce un problème ?
Si l'on examine les statistiques, assurément non

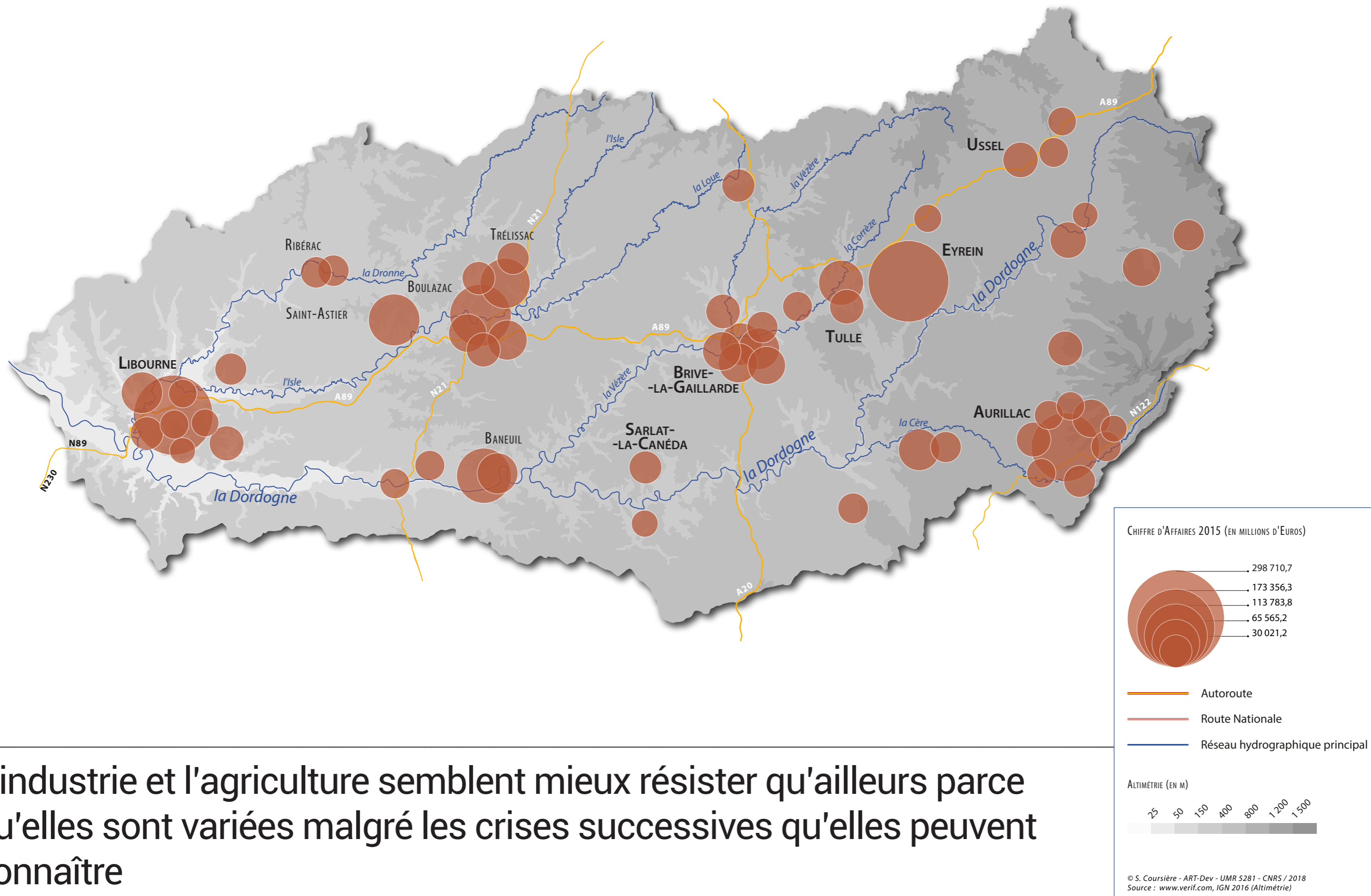


Les villes petites et moyennes constituent la charpente du territoire. Or, elles sont désormais positionnées au centre de la politique d'aménagement du territoire

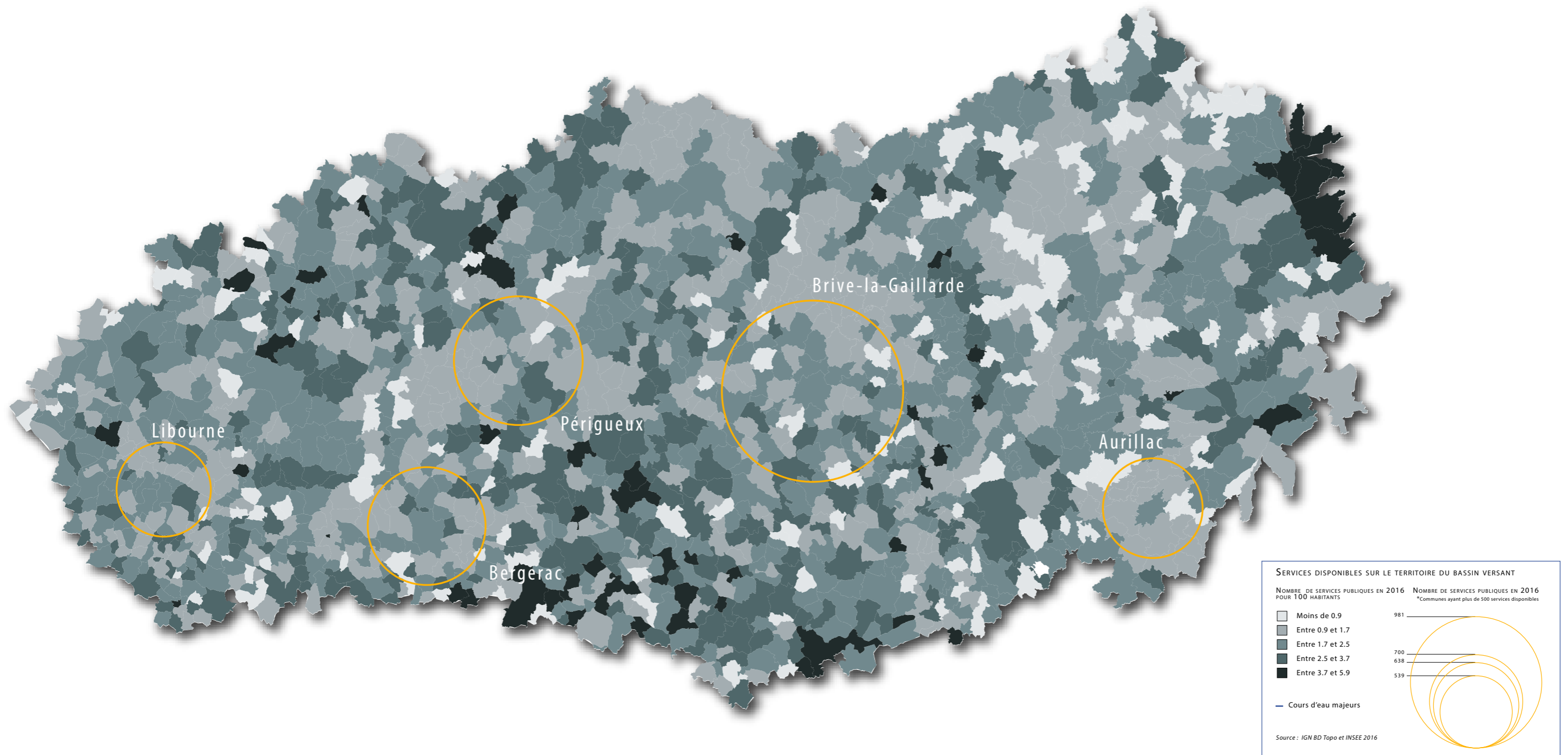


Le chômage est moins élevé à l'échelle du bassin qu'au plan national même si par endroit le taux de pauvreté est préoccupant

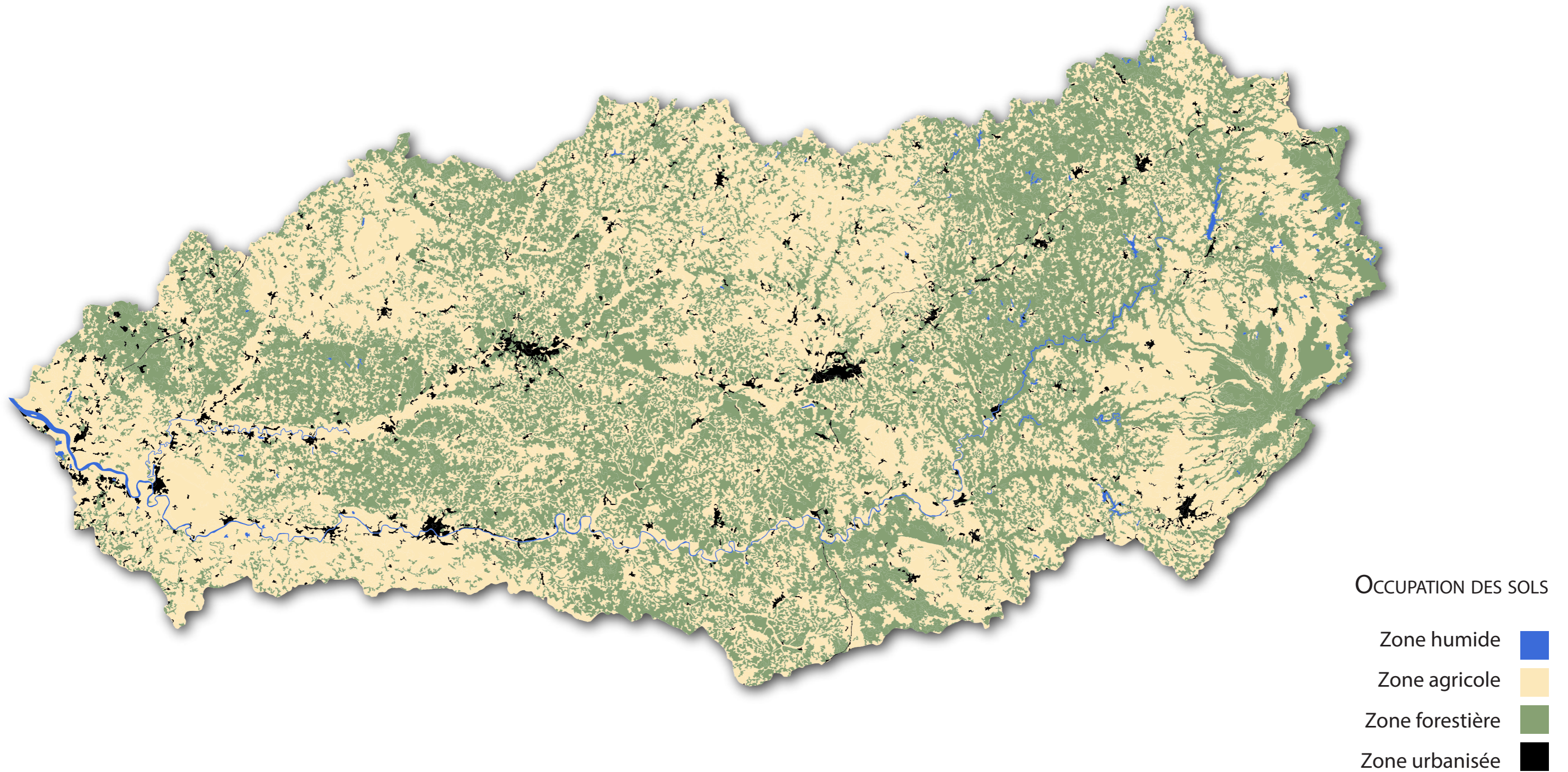
© S.Coursière - ART-Dev - UMR 5281 - CNRS / 2018 - Source : STMT, Pôle emploi-Dares / 2018



L'industrie et l'agriculture semblent mieux résister qu'ailleurs parce qu'elles sont variées malgré les crises successives qu'elles peuvent connaître



Le taux d'équipement des communes est assez élevé grâce vraisemblablement aux intercommunalités ; les temps de parcours restent élevés mais le bassin n'est pas à proprement parlé enclavé



le taux d'urbanisation et les densités humaines sont tels que l'environnement et les paysages sont préservés : combien compte t on de pareils bassin en Europe ?

SYNTHÈSE DES ENJEUX

DORDOGNE 2050

SYNTHÈSE DES ENJEUX

TABLEAU SYNTHÉTIQUE DES ENJEUX AMONT-AVAL

DORDOGNE 2050

MOYENNE MONTAGNE

Tourisme-neige-disponibilité en eau
Thermalisme-valorisation des eaux
Garantir les usages et limiter les conflits

BASSE MONTAGNE

Garantir les usages et limiter les conflits
Conserver les élevages en luttant contre la pollution
Garantir la disponibilité en eau
Conserver la biodiversité
Développer le tourisme

CAMPAGNES DE LA PARTIE MÉDIANE

Contenir l'exode rural
Garantir les usages et limiter les conflits
Emplois et services de proximité
Limiter la désindustrialisation et rationaliser la
rurbanisation

LES PETITES VILLES DU BASSIN

Dépendance à la ressource en eau extérieure
Faire avec les risques naturels
Reconquérir berges et paysages
Emplois et services de proximité
Limiter la désindustrialisation et rationaliser la
périurbanisation

LES GRANDS LACS

Opportunité du multi-usage au côté de la vocation
énergétique
Régulation hydrologique en crue et en étiage
L'enjeu thermique

PALUS DE LA BASSE VALLÉE ET ESTUAIRE

Anticiper les effets de la submersion marine
Profiter sans dénaturer de la proximité de la métropole
"millionnaire"
Peu d'eau douce superficielle
Conserver la biodiversité, bouchon vaseux
Gouvernance entre EPTB